

LES CLAYES LE MAG'

Votre magazine d'informations municipales - Avril-Mai 2022 - N°7

INVESTIR POUR L'AVENIR, DÈS À PRÉSENT



BUDGET PRIMITIF 2022



RÉVISION DU PLAN LOCAL D'URBANISME

RESTITUTION DU DIAGNOSTIC
ISSU DE LA CONCERTATION

RÉSIDENCE POUR LES SENIORS

LE PROJET SE CONCRÉTISE



- **ENSEIGNEMENT SUPÉRIEUR ET RECHERCHE / 17**
- **JOURNÉE INTERNATIONALE DES FORÊTS / 20**
- **SACS DE COLLECTE DES DÉCHETS VERTS / 21**
- **CRÉATION D'UNE MAISON DE SANTÉ PLURIDISCIPLINAIRE / 23**
- **PERMANENCES FRANCE SERVICES ET MUTUELLES POUR TOUS / 24**
- **SOUTIEN A L'UKRAINE / 25**
- **DÉFENSE DU COMMERCE LOCAL / 26**
- **PERMASWAGE / 27**
- **CRÉATION DU CONSEIL MUNICIPAL DES ENFANTS / 28**
- **PROGRAMMATION 11-17 ANS DU CAP'ADOS / 30**
- **CÉRÉMONIE DE LA CITOYENNETÉ / 32**
- **GEEK'UP FESTIVAL / 33**
- **ACTUALITÉS / 34**

ÉDITO

« Investir pour l'avenir,
dès à présent. »



Chères Clétiennes, Chers Clétiens,

A la lecture de cette nouvelle édition de votre magazine municipal, vous allez pouvoir établir un constat : tous les domaines de compétences dont nous avons la charge dans la gestion de votre commune, tous ces domaines de compétences qui par essence ont un impact sur votre vie quotidienne, sont de nos priorités.

Education, cadre de vie, finances publiques, social, santé, sécurité, environnement, culture, vie associative,... : toutes les politiques publiques de notre ressort sont traitées à égalité.

C'est pour cela que dans une volonté de transparence, j'ai souhaité que vous soit présenté, dans le Dossier de ce magazine, un récapitulatif d'un grand nombre d'activités et de services que nous vous délivrons au quotidien. Il est important que vous ayez une bonne visibilité sur l'action municipale et, en cette période de vote du budget, sur les postes de dépenses des deniers publics.

La politique locale, ce n'est pas de savoir si nous sommes plus social qu'environnemental, plus sécuritaire que culturel, plus ceci que cela... La politique locale c'est la vie de la cité, de ses habitants, de ses acteurs, dans son ensemble et sous toutes ses formes.

Il arrive parfois que l'actualité nationale ou internationale, comme c'est le cas actuellement avec la guerre en Ukraine, nous amène à élargir notre champ d'intervention au-delà des frontières de notre « cité », toujours dans l'objectif d'agir pour l'intérêt général.

Il a fait nul doute à mes yeux qu'il était de mon devoir, de notre devoir, par solidarité et par humanité, d'organiser au plus tôt, dès les premiers jours du conflit, les modalités de notre soutien sans faille au peuple ukrainien, attaqué dans sa souveraineté et meurtri dans sa chair.

L'élan de solidarité qui s'en est suivi de la part des Clétiennes et des Clétiens - particuliers, associations, acteurs économiques, ... - nous a indéniablement apporté la preuve, s'il en fallait une, que nous pouvons, toutes et tous autant que nous sommes, être fiers d'appartenir à la communauté de vie des Clayes-sous-Bois. Pour ce sentiment de fierté éprouvé, j'adresse à chacune et à chacun d'entre vous mes chaleureux remerciements.

Que cet élan se poursuive, notamment par la collecte de dons, par l'accueil et l'accompagnement des réfugiés ukrainiens, tant que cela sera nécessaire et possible, tant que dure ce conflit illégitime. Ensemble, soutenons l'Ukraine.

Les Clayes, une Ville qui bouge à votre service. Les Clayes, une Ville qui bouge et solidaire !

Sincèrement vôtre

Philippe Guiguen
Votre Maire

BUDGET PRIMITIF 2022



BUDGET

UNE GESTION Saine POUR PRÉSERVER LA QUALITÉ DES SERVICES À LA POPULATION ET MAINTENIR LES INVESTISSEMENTS

« Continuer à préserver la qualité de service et à investir pour l'avenir »



Entretien avec Catherine Hun
Adjointe au Maire, déléguée aux Finances,
au Contrôle de gestion et aux Marchés publics

Un contexte économique difficile

« Entre les conséquences de la crise sanitaire sur l'économie nationale et la crise géopolitique qui s'est déclarée aux portes de l'Europe avec la guerre en Ukraine, l'année 2022 sera encore une année ponctuée d'incertitudes.

Le contexte économique difficile a des impacts au niveau des finances locales avec notamment l'inflation sur les prix des matières premières et de l'énergie. De plus, la municipalité a fait le choix, depuis plus de 10 ans, de ne pas utiliser les leviers fiscaux pour assurer des recettes supplémentaires à la Ville. »

Une gestion saine et optimiste

« Le budget 2022 a été construit dans une optique optimiste où la gestion saine de la dette et la maîtrise de coûts de fonc-

tionnement permettent de préserver la qualité des services offerts à la population, de s'assurer encore des capacités d'auto-financement et de maintenir à un haut niveau les dépenses d'investissements pour mener à bien les grands projets »

Une maîtrise des dépenses

« Une nouvelle diminution de la Dotation globale de fonctionnement versée par l'Etat, de l'ordre de 10 %, ainsi que l'absence de revalorisation de la taxe d'habitation nous obligent à maîtriser et à rationaliser toujours plus les dépenses, à chercher des sources d'économies sur l'ensemble des secteurs ainsi que des sources de financement supplémentaires.

Cette démarche responsable et vertueuse est indispensable pour assurer l'équilibre budgétaire. »

MAINTENIR LES INVESTISSEMENTS PLANIFIER POUR L'AVENIR

Le montant des investissements pour 2022 s'élève à 4,5 M€.

Il est réparti entre les grands projets (38 % - soit 1,7 M€), les investissements des services municipaux (33 % - soit 1,5 M€) et les plans pluriannuels d'investissements (29 % - soit 1,3 M€).

Le provisionnement des investissements

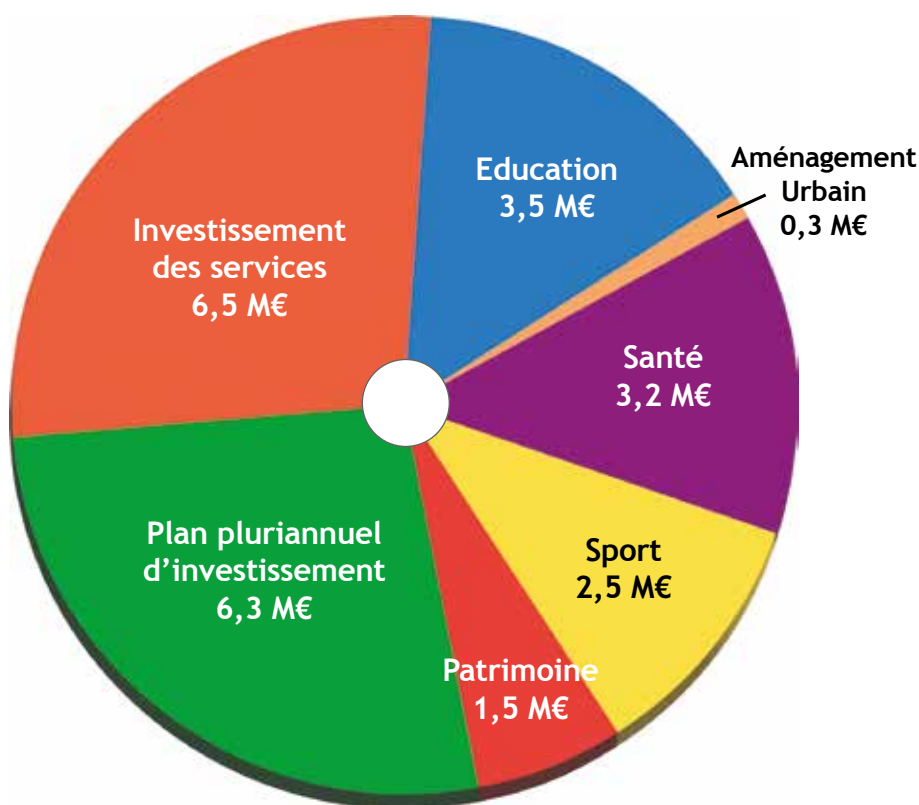
Les grands projets projetés par la Ville font l'objet de financements sur plusieurs exercices budgétaires. Une anticipation qui permet de mieux répartir chaque année les dépenses d'investissement et limiter le recours à l'emprunt.

Plan pluriannuel d'investissement 2022-2026

Dès 2022, en complément des plans pluriannuels pour l'entretien courant des équipements et bâtiments publics,

un plan pluriannuel d'investissements plus global incluant les grands projets permet d'échelonner sur 4 années d'exercice les dépenses et d'avoir une

projection de l'ensemble de leur programmation.



LES GRANDS PROJETS :

OPÉRATIONS	DÉJÀ PROVISIONNÉ	ENVELOPPE 2022	PROVISIONNÉ AU 5 AVRIL 2022
Rénovation de l'école Jean Jaurès	3 300 000		3 300 000
Rénovation de l'école Henri Prou	820 000		820 000
Parking et sente Desnos	700 000		700 000
Création de la place (ancienne halle du marché)	240 000	260 000	500 000
Création d'une maison médicale	1 300 000	900 000	2 200 000
Réaménagement de la Place Mandela	800 000		800 000
Aménagement du parvis de la gare	500 000		500 000
Dotations pour acquisitions foncières	316 000	500 000	816 000
TOTAL	7 976 000	1 660 000	9 636 000

UN ENDETTEMENT CONTENU

La dette de la commune, d'un montant de 15,5 M€ est composée à 90,5 % d'emprunts à taux fixes, sécurisés. Son niveau est maintenu par rapport à l'exercice 2021. Le remboursement des emprunts à taux variables s'achèvera dès l'année 2024.

MAÎTRISER LES DÉPENSES DE FONCTIONNEMENT

CONTENIR ET OPTIMISER LES FRAIS GÉNÉRAUX

Face à la baisse importante et constante de la dotation de fonctionnement versée par l'État et la volonté de la municipalité de ne pas augmenter les impôts locaux, le mot d'ordre reste de limiter les dépenses de fonctionnement.

Les dépenses de fonctionnement

Les dépenses de fonctionnement sont, à hauteur de 62%, principalement composées des charges de personnel. Le choix de la municipalité de ne pas déléguer à des prestataires extérieurs certains services comme la restauration ou l'animation pour en garder la maîtrise qualitative, induit une part importante de salariés. Aujourd'hui, les agents municipaux sont au nombre de 347.

Les autres dépenses de fonctionnement :

Elles sont constituées des dépenses liées à l'activité des services (fournitures et prestations), la subvention du CCAS, le Festival Les Clayescibels qui aura lieu en juin cette année et la forte augmentation de la contribution au FPIC (Fond de Péréquation Intercommunal et Communal).



Le financement du fonctionnement

Les recettes de fonctionnement augmentent légèrement en 2022 grâce à la reprise des activités : 24 M€. Elles restent néanmoins inférieures en comparaison des recettes perçues avant la crise sanitaire. Elles sont composées à 81 % des impôts et taxes, à 10 % des produits des services, à 8 % de dotations et participations et à 1 % d'autres recettes diverses.

La baisse de la dotation de fonctionnement

Depuis 2010, notre dotation a diminué de 83,6 %, ce qui représente une perte annuelle d'environ 3 M€

Pour 2022 : projection d'une nouvelle baisse de 10 % soit - 60 000 €

LA CONTINUITÉ DU GEL DU TAUX D'IMPOSITION COMMUNAL

Depuis plus de 10 ans, le taux de fiscalité local sous responsabilité de la commune n'a pas augmenté. La municipalité n'a pas souhaité jusqu'à présent utiliser ce levier de ressources supplémentaires. Ce choix pourra être maintenu tant que d'autres solutions d'équilibre budgétaire seront possibles.

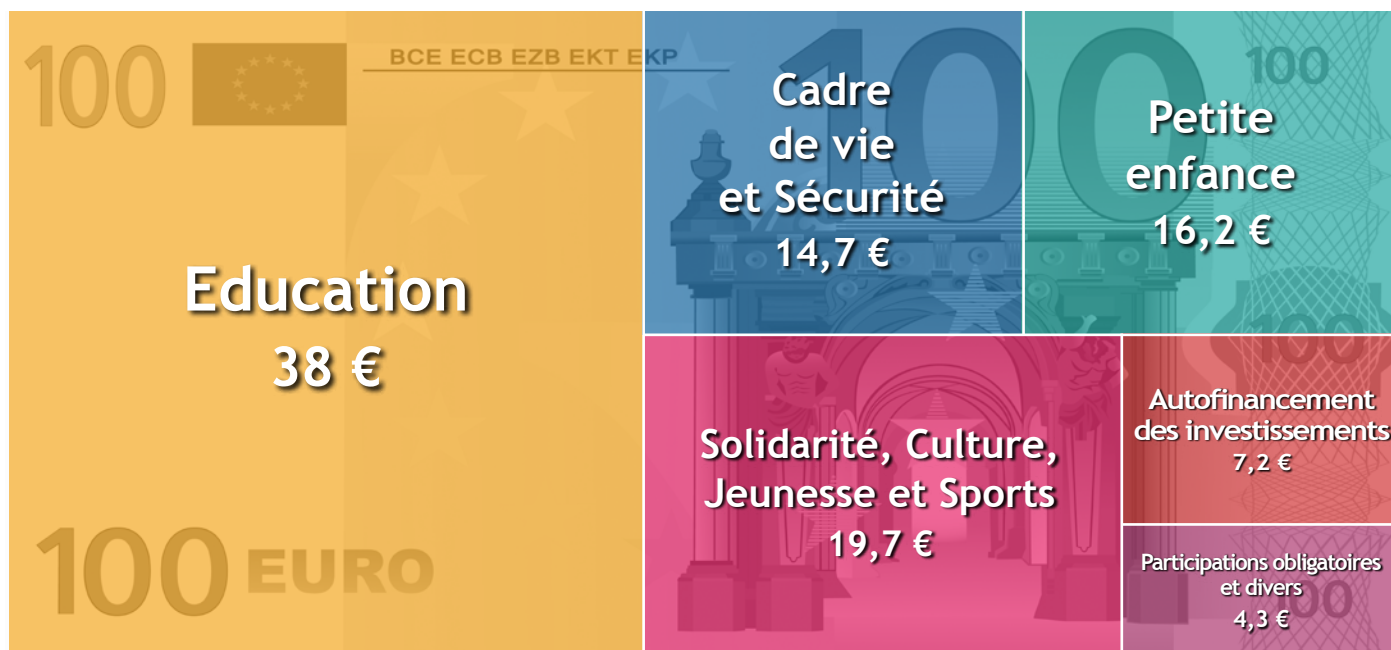
A noter : l'augmentation des bases de calcul établies par l'État va cependant impacter les montants des impôts locaux à hauteur de + 3,4 % en 2022 (contre +0,2 % en 2021).

RÉPARTITION DES DÉPENSES

LES ACTIONS DES SERVICES MUNICIPAUX

Le très vaste périmètre d'intervention de la ville fait des services municipaux les interlocuteurs principaux des Clétiens. De la naissance au décès, les services de la ville accompagnent les habitants dans toutes les étapes de leur vie : vie scolaire, activités sportives et de loisirs, logement, aide sociale, cadre de vie, environnement, santé, économie... Un service public de proximité primordial au bénéfice de tous les Clétiens.

Répartition pour 100 € dépensés :



ACTIONS ENGAGÉES DANS LES DIFFÉRENTS SECTEURS

● ÉDUCATION

1/ Vie scolaire

1 826 élèves - 73 classes - 12 écoles

Pour les élèves de maternelle :

678 élèves répartis dans 26 classes

- Coopératives des écoles : 16 € par élève
- Fournitures, petits équipements, livres : 44,90 € par élève
- Mobilier : 200 € par classe soit 5 200 €
- Matériel : 100 € par classe
- Transport en bus : 400 € par classe + forfait annuel pour se rendre à la piscine, au gymnase...
- Dotation exceptionnelle pour l'achat de 6 sèches linges pour les écoles : 10 000 €
- 23 ATSEM pour veiller au bien-être des plus petits et soutenir les équipes enseignantes, employées et formées par la Ville

Pour les élèves d'élémentaire :

1 148 élèves répartis dans 47 classes

- Coopératives des écoles : 10 € par élève
- Fournitures, petits équipements, livres : 42,50 € par élève
- Financement des projets pédagogiques : 3 000 € par école + 1 500 € pour le projet de fresque à Paul Éluard. Les projets, présentés par les équipes enseignantes, sont examinés en Commission avant l'attribution du financement. Par exemple, cette enveloppe permet aux élèves d'Henri Prou de bénéficier d'un séjour à la neige, aux élèves de René Coty de passer 3 jours au Zoo de Beauval, ou encore aux élèves de Jean Jaurès de faire des sorties en lien avec leur projet Cinéma.

- Mobilier : 200 € par classe

- Dotation exceptionnelle : 19 400 € pour le renouvellement du mobilier de 2 classes au sein des écoles Henri Prou et Marcel Pagnol

- Matériel : 100 € par classe

- Transport en bus : 400 € par classe + forfait annuel pour se rendre à la piscine, au gymnase...

- RASED : 2 500 € pour l'achat de matériel et 2 150 € pour les frais de fonctionnement de la classe

Médecine scolaire :

Budget annuel : 1 500 €

Nettoyage : + 40 000 € pour la mise en œuvre des nouveaux protocoles sanitaires



Projet École Numérique :

Le plan 2019/2021 mené en partenariat avec SQY, le Conseil départemental des Yvelines, Yvelines numérique et l'Éducation nationale a permis de doter toutes les écoles de la Ville de matériels numériques nécessaires aux enseignements.

Pour toutes les écoles : installation de vidéoprojecteurs interactifs et de tableaux numériques interactifs, dotation d'ordinateurs pour les enseignants et de tablettes mutualisées (classes mobiles), achats de packs robotiques et de matériels spécifiques en fonction des projets pédagogiques des établissements.

Pour les élèves, un espace numérique de travail et une plateforme de soutien scolaire pour les élémentaires vont être mises en place au cours de l'année 2022.

Plan pluriannuel d'investissement dans les écoles : 272 005 € en 2021

Installation de défibrillateurs, pose de stores et volets roulants, câblages pour l'école numérique, changement de menuiseries et travaux de peintures, réfection de sols, climatisation des dortoirs, insonorisation de locaux, remplacement des éviers et meubles sous-vasque de toutes les classes de Marcel Pagnol, mises aux normes PMR (installation de rampes d'accès, de mains courantes, de bandes podotactiles, de marches contrastées,

aménagement de toilettes, modifications de largeurs d'ouvrants).

Investissements : grands projets de réhabilitation des écoles Henri Prou et Jean Jaurès

2/ Accueils péri et extra scolaires

1 232 enfants - 100 animateurs

Loisirs et animation : 81 300 €

La ville organise et finance les accueils des élèves autour de leur vie scolaire :

accueils du matin et du soir, temps du midi et études surveillées. Les familles disposent également d'un accueil au sein des centres de loisirs, les mercredis et pendant chaque période de vacances scolaires.

100 animateurs, répartis au sein des différentes structures, sont auprès des 1 232 enfants accueillis et leur offrent des activités sportives et de loisirs qualitatives, et veillent à leur bien-être grâce, notamment, aux formations et à l'encadrement pédagogique au cœur du fonctionnement du service des Actions éducatives.





La ville prend en charge également :

- L'achat du mobilier, des fournitures, des petits équipements, des livres et de la documentation,
- La location de structures d'activités extérieures,
- La rémunération des intervenants pour des animations et des spectacles au sein des structures d'accueil, les droits d'entrée des sorties, les transports en bus.
- En 2021 : 42 sorties à l'extérieur de la ville pendant les vacances et 18 lors des mercredis.
- 15 interventions menées par des prestataires extérieurs.
- 1 stage de découverte d'équitation en août et 1 stage de football en juillet.

Création du Conseil municipal des enfants

Affectation de 2 animateurs dédiés.

Élections programmées en juin pour une mise en place des jeunes élus à la rentrée de septembre 2022 (cf. page 28).

**3/ La restauration
 2 000 repas - 14 sites**

La cuisine centrale produit, chaque jour, 2 000 repas, destinés principalement aux 12 cantines scolaires, mais également pour les enfants du multi accueil, les seniors déjeunant à l'Espace des docteurs Lion et au portage de repas à domicile pour les seniors et les personnes en situation de handicap.



Au 1^{er} janvier 2022 : + 60 000 € pour la mise en œuvre de la loi Egalim pour l'équilibre des relations commerciales dans le secteur agricole et alimentaire et une alimentation saine, durable et accessible à tous :

- Produits français labellisés
- 50 % de produits durables dont 20 % issus de l'agriculture biologique
- Ecolabel « pêche durable »
- Produits bénéficiant du logo RUP (Régions ultra périphériques de l'Europe :



- Guadeloupe, Martinique, Guyane...)
- Produits issus d'exploitations ayant la certification environnementale
- Développement de l'acquisition de produits issus du commerce équitable et ceux issus de projets alimentaires territoriaux
- 1 menu végétarien par semaine : à titre expérimental pendant 2 ans

Soutien aux associations du secteur éducatif : 500 €

● CADRE DE VIE ET SÉCURITÉ

1/ Actions en faveur du développement durable

- Diagnostic ADEME de deux écoles et d'un gymnase
- Etude d'implantation de bornes de recharges de véhicules électriques
- Utilisation de citernes de récupération d'eau de pluie pour les espaces verts
- Mulchage du produit des tontes et broyat des coupes d'arbres pour l'entretien des massifs
- Lancement du « Permis de planter » sur les espaces publics
- Installation de cabanes de troc de plantes
- Création d'une « forêt-jardin » avenue Jacques Duclos
- Actions de sensibilisation sur l'économie circulaire, le tri et la réduction des déchets, l'ancrage local de



l'agriculture nourricière en circuits courts, la transition écologique et l'éducation à l'environnement, la nature en ville et la forêt, organisation de la Journée des mobilités...

- Labélisation de la Ville comme « Relais éco-école » et création de malles pédagogiques
- Projet de réduction des déchets de la restauration scolaire
- Création de places de stationnements cycles et patinettes
- Pérennisation des cendriers pédagogiques devant les commerces et lieux publics
- Déploiement de poubelles de rue bi-flux avec éteignoir
- Soutien aux initiatives associatives : ateliers Répar-tout, Défi zéro-déchets, World Clean Up Day, bourse aux graines et aux plantes, parcours botanique pédagogique au Parc de Diane...



2/ Travaux

Plan pluriannuel pour les bâtiments :
243 000 €

- Installation de défibrillateurs dans tous les bâtiments municipaux (écoles, équipements sportifs, mairie...)
- Réparation de la toiture mécanique du Cap'Ados
- Installation de visiophones au sein du multi accueil
- Pose de stores occultants, travaux d'insonorisation et aménagements extérieurs dans les accueils de loisirs,
- Ravèlement et changement des éclairages extérieurs de l'Espace Philippe Noiret,
- Installation d'alarmes anti-intrusions,
- Entretien et réparations au centre technique municipal,

Voirie : 93 500 € pour les réfections et 650 000€ pour les grands projets

- Réfection du parking au Val du Moulin à Vent,
- Création de 6 allées en enrobé cimetière de la Brétechelle,
- Réfection de l'allée du Sémaphore,



- Mises aux normes rues de la Faisanderie, de la Bienfaisance, Parmentier et Jules Ferry,
- Nouveau revêtement de sol de l'espace cinéraire,
- Plan vélo,

3/ Amélioration du cadre de vie

- Lancement de la révision du Plan local d'urbanisme,
- Mise en place du guichet numérique des autorisations d'urbanisme (GNAU),
- Accompagnement du bailleur Logirep dans la réhabilitation du quartier de l'Avre
- Soutien au commerce local,
- Préservation des activités économiques sur la ville.

4/ Sécurité

- Installation des « Piéto » aux abords des écoles
- Déploiement de la vidéoprotection
- Création du Conseil intercommunal de sécurité et de prévention de la délinquance (CISPD) avec la commune de Plaisir
- Projet de mutualisation des polices municipales des Clayes-sous-Bois et Plaisir,
- Ouverture de la plateforme « Voisins vigilants » pour les quartiers de la ville.



● SOLIDARITÉ ET CULTURE

1/ Les seniors

2 259 seniors recensés

13 453 h de maintien à domicile

Les dispositifs d'aide et d'accompagnement

- Maintien à domicile : 123 bénéficiaires, 13 453 heures de présence auprès des seniors, 10 agents
- Portage de repas : 69 bénéficiaires
- Téléassistance : 243 bénéficiaires
- Repas aux Docteurs Lion : 110 bénéficiaires
- Aide personnelle à l'autonomie : en constante augmentation avec 41 demandes en 2021
- Service de minibus : 66 bénéficiaires avec 1 000 déplacements annuels
- Vaccination : 2 000 rendez-vous pris, 5 000 appels téléphoniques pris en charge par la cellule d'écoute, 900 personnes accompagnées au Vélodrome
- YES+ : 314 appels téléphoniques, 420 visites à domicile

L'animation

- 80 nouveaux inscrits en 2021, soit 2 259 personnes référencées sur le fichier senior



- 424 adhérents à l'Espace Jacqueline Auriol : organisation de rendez-vous sur la prévention, propositions d'activités physiques adaptées, d'événements, de sorties culturelles et d'ateliers de loisirs.

- 7 bénévoles mènent des activités au sein de l'Espace Jacqueline Auriol, accompagnent les séjours adaptés ou interviennent pour le banquet.

2/ L'action sociale

Le CCAS

- Subvention versée au CCAS : + 0,13 M€ en 2022, + 0,11M€ en 2021
- Aides facultatives proposées par le CCAS : +16,77% de demandes en 2021
- Aide à la restauration scolaire : 208 enfants
- Chéquiers de Noël : 289 enfants
- Tickets services alimentaires : 67 familles
- Chéquiers pass sport et culture : 93 personnes
- Cartes cinéma : 114
- Aide au permis B : 6 bénéficiaires
- Épicerie sociale : 49 familles soit 101 personnes

Pôle logement

- 470 demandes en 2021
- 13 familles ont bénéficié d'un relogement dans le parc locatif public
- 2 familles ont bénéficié d'un logement d'urgence





L'Espace social Le Sémaphore

- 104 adhésions familiales, soit 250 personnes
- Accès aux droits : 346 usagers
- 8 bénévoles animent des ateliers hebdomadaires : danse, scrabble, belote, couture, yoga, gym douce...
- Animations en direction des familles : Acti'bulles (26 mercredis et 19 rendez-vous pendant les vacances), 10 jours d'animations dans le cadre de Festi'famille
- Animations Hors les murs en direction des familles et des jeunes : Halloween « Boo », Fête de l'été avec plus de 900 personnes sur la journée, 5 Vendredis de l'été dans 5 quartiers en partenariats avec les bailleurs de la ville avec plus de 1200 personnes tout au long de

l'été, 4 Terrasses de l'été, 2 sorties estivales avec 84 personnes, 2 séjours familles avec 73 personnes, 4 soirées 16-25 ans en 2021 - nouveau projet qui a mobilisé une soixantaine de jeunes et qui se poursuit en 2022

3/ L'action culturelle

Cinéma : 25 650 entrées
2 250 scolaires

Les Clayescibels : organisation du Festival en juin 2022.

La saison culturelle

- Cinéma : 2 salles dédiées avec 25 650 entrées de juin à décembre 2021 (contre 70 000 en moyenne sur

une année pleine d'ouverture), 30 événements cinéma organisés chaque année (ciné-débat, ciné-conférence, ciné tout-petits, festivals...)
- Spectacles : 2 117 entrées avec 20 à 25 spectacles par an pour tous les publics
- Expositions : 6 par an en moyenne

La médiation culturelle

- 1 poste dédié pour la programmation, l'accueil des élèves et les interventions au sein des écoles
- 11 spectacles programmés pour les scolaires (de la crèche au collège)
- 2 250 élèves accueillis dans le cadre des dispositifs École et cinéma, Premiers Plans, Collège et Cinéma et Lycéens et apprentis au cinéma
- 50 interventions en classe pour la partie cinéma et 30 pour les spectacles
- 10 visites guidées des expositions pour les élèves
- 3 séances de cinéma organisées pour les enfants accueillis à l'Externat médico-psychologique de Plaisir
- Des séances de ciné-débat à destination des jeunes du Cap'Ados, régulièrement pendant les vacances scolaires
- Organisation des ciné-goûter, expo-goûter, ciné thé ou café à destination de tous les publics

4/ Soutien aux associations des secteurs culture et solidarité

15 900 € de subventions en complément de l'aide apportée par un service dédié à la vie associative et les prêts de salles.



● JEUNESSE ET SPORTS

1/ Activités Cap'Ados

- Capacité d'accueil de 80 jeunes par jours
- 225 adhérents
- 87 jeunes inscrits sur l'accompagnement à la scolarité
- 354 jeunes ayant participé aux vacances
- 4 mini-séjours avec 28 participants
- 20 « Fabikakoi » (projets montés par les jeunes)
- + de 80 sorties dans l'année
- Et des centaines d'activités proposées (manuelle, culturelle, sportive ...)



2/ L'entretien des équipements sportifs

- 8 agents chargés de l'accueil et de l'entretien des installations sportives (petits travaux, espaces verts...).
- Plan pluriannuel : 72 500 €
Avec : installation de défibrillateurs dans tous les équipements sportifs, réfection et remplacement d'éclairages (Parc Jean Carillon et Espace sportif Thierry Gilardi), aménagements PMR (ajustements) aux tennis.
- Investissement : 36 000 €
Avec : remplacement et réparation de matériel sportif (filet pare balons, grillages, buts...), acquisition de matériel.
- Fonctionnement : 40 000€
Avec : location de la piscine pour A2C, aides aux manifestations, entretiens via des prestataires, fournitures...

3/ Soutien aux associations sportives

214 550 € en complément de l'accompagnement assuré par le service dédié à la mise à disposition des équipements sportifs de la Ville.





● PETITE ENFANCE

3 STRUCTURES - 140 PLACES

Espace Petite enfance D.W. Winnicott : un espace dédié regroupant tous les services de la petite enfance et un secrétariat mutualisé avec 3 agents. Lieu d'ateliers, de rencontres, de fêtes pour tous les petits de la ville, leurs parents et leurs assistantes maternelles.

1/ Le Relais assistants maternels (RAM)

- 1 lieu d'information pour les parents et les assistantes maternelles
- Organisation d'ateliers pour les enfants accueillis chez les assistantes maternelles du secteur libre

A partir du 1^{er} septembre 2022, le Relais assistants maternels devient le Relais petite enfance.

2/ La crèche familiale

- 18 assistantes maternelles employées par la ville
- 50 enfants accueillis à leurs domiciles
- Jardin d'éveil : organisation d'ateliers et de temps de rencontre pour les assistantes maternelles et les enfants encadrés par des éducatrices de jeunes enfants

- 1 spectacle annuel et des sorties cinéma à l'Espace Philippe Noiret
- Organisation de fêtes, d'animations en lien avec le RAM sur le langage, la motricité, le livre...
- Accompagnement et formation des assistantes maternelles
- Fourniture du matériel de puériculture et des couches

3/ Le multi accueil

- 70 places
- Accueil organisé en petites familles au sein de 4 unités
- 20 agents qualifiés auprès des enfants
- 1 éducatrice de jeunes enfants
- 1 directrice et 1 adjointe
- 20 places supplémentaires attribuées par le service petite enfance au sein du multi accueil Charles Perrault



ENSEIGNEMENT SUPÉRIEUR ET RECHERCHE

LES LEVIERS DE L'ATTRACTIVITÉ POUR SQY



L'édition du SQY Mag de mars 2022 a consacré son dossier aux leviers d'attractivité de l'enseignement supérieur et de la recherche sur l'agglomération. Avec 17 000 entreprises implantées sur son territoire, SQY mise sur l'excellence de la formation pour ancrer les jeunes générations sur son territoire et former les talents de demain. Une stratégie portée par Philippe Guiguen, Maire des Clayes-sous-Bois et Conseiller communautaire délégué à l'Enseignement supérieur. Extraits.

« Émergence de nouveaux métiers, notamment liés au numérique, de nouveaux modes d'organisation... le monde économique est en constante évolution, et l'offre de formation doit aller de pair. C'est le pari que nous faisons à Saint-Quentin-en-Yvelines en misant sur l'excellence de l'enseignement supérieur et de la recherche.

Du CAP au doctorat, cette diversité de cursus - et de filières - permet de répondre, d'une part, aux besoins de recrutement de nos entreprises et, d'autre part, au potentiel de chaque étudiant. Chacun doit pouvoir s'épanouir dans une formation qui lui permettra d'accéder à l'emploi et d'évoluer vers davantage d'expérience » explique Philippe Guiguen.

« Nous aurons, à l'horizon 2025, l'une des meilleures universités au monde. »

Philippe Guiguen était présent, fin janvier, au Salon de l'étudiant qui a réuni 3 000 visiteurs au Vélodrome National. L'occasion de dresser avec la présidente de l'université Pa-

ris-Saclay(1) et le président de SQY le constat d'une véritable complémentarité et d'une forte dynamique d'intégration avec l'université Versailles-Saint-Quentin-en-Yvelines (UVSQ) : « À l'horizon 2025, l'UVSQ fusionnera avec Paris-Saclay pour devenir l'une des meilleures universités au monde. »

Développer l'ancrage territorial

SQY anticipe cette montée en puissance, depuis plusieurs années déjà, en développant l'ancrage d'établissements d'enseignement supérieur et de recherche de pointe sur son territoire.

C'est le cas par exemple de l'école 2600, spécialisée dans la cybersécurité, ou encore de l'ESA (École supérieure d'agriculture) dont la formation d'ingénieur et le bachelor agro-écologie seront proposés à Saint-Quentin-en-Yvelines dès la rentrée prochaine.

« L'objectif est de renforcer les synergies entre les organismes de recherche et de formation en soutenant des projets structurants, différenciants et novateurs pour le territoire. Nous devons



© Christian Lauté - SQY

viser l'excellence pour donner à chacun la capacité de dessiner son avenir professionnel. C'est en nivelant par le haut, jamais par le bas, que nous conduirons nos étudiants vers la réussite » conclut Philippe Guiguen.

(1) 13^{ème} université mondiale et 1^{ère} en mathématiques - classement de Shanghai 2021



LA CITÉ DES MÉTIERS SQY

La Cité des métiers de SQY est un espace ouvert et collectif qui vous accompagne tout au long de votre vie professionnelle.

Un projet = Une solution !

Vous rencontrez des difficultés à trouver un emploi ? Vous souhaitez changer de profession ou créer votre propre activité ? La cité des métiers est là pour répondre à toutes vos interrogations et vous aider à trouver des solutions adaptées à votre projet !

Des ateliers en présentiel mais aussi à distance en visio sont accessibles à tous, afin de répondre à vos besoins (découverte des métiers, booster sa recherche d'emploi...).

La Cité des métiers s'entoure de partenaires pluriprofessionnels indépendants afin de proposer un contenu de qualité et gratuit.

Pour plus d'informations 01 34 82 82 61 ou sur www.citedesmetiers-sqy.fr



**Bertrand
Coquard**

Adjoint

*Urbanisme, logement,
vie économique locale
Vice-Président SQY*

RÉVISION DU PLAN LOCAL D'URBANISME RESTITUTION DU DIAGNOSTIC ISSU DE LA CONCERTATION

Une réunion publique, organisée le 2 février par la Ville et SQY, a permis de faire le bilan de la première phase de concertation avec les Clétiens et de présenter le diagnostic qui en ressort. Véritable cartographie des Clayes-sous-Bois, de ses atouts, des éléments à préserver, des axes d'évolution... il permet de mettre les caractéristiques du territoire en corrélation avec les attentes des habitants afin de déterminer les futures orientations du projet de territoire.

Bilan de la première phase de concertation

Grâce à un questionnaire et deux ateliers thématiques, les nombreux Clétiens participant, représentatifs de l'ensemble des quartiers de la Ville, ont pu partager leur vision de notre territoire, leurs souhaits et leurs attentes.

Les angles Préservation et évolution des quartiers, Grands projets, Nature en ville, Cadre de vie et patrimoine ont été traités selon huit axes de travail.

5 thématiques pour présenter les enjeux territoriaux

Issus des 5 thématiques constitutives du diagnostic, les enjeux majeurs se dessinent pour notre territoire :

- **Environnement** : plus de 100 m² d'espaces verts par habitant.

Enjeu : protéger les espaces naturels et les lisières de forêt, valoriser les

initiatives de développement durable, aménager en prenant en compte les risques naturels et technologiques.

- **Cadre de vie urbain** : des éléments bâtis remarquables principalement localisés dans le secteur centre et hameau ancien.

Enjeu : mettre en valeur et protéger les éléments bâtis remarquables, préserver les espaces verts existants, renforcer le couvert végétal de certains espaces publics, accompagner la mutation du secteur de la gare et de la partie « centre et hameaux anciens ».

- **Logement** : 367 logements à construire d'ici 2030 pour répondre aux objectifs du Schéma directeur de la Région Ile-de-France (SDRIF). Une commune bien dotée en équipements : 91 % de satisfaction sur les équipements scolaires.

Enjeu : poursuivre le développement de la commune, atteindre et maintenir le taux de logements locatifs sociaux à 25 %, cibler la construction sur

les besoins les plus marqués et diversifier l'offre.

- **Mobilités** : 67 % des répondants utilisent leurs voitures.

Enjeu : assurer une circulation fluide notamment par la requalification RD11, développer les sentes piétonnes, développer le réseau de pistes cyclables.

- **Commerces, économie et équipements** : un tissu commercial répondant aux attentes de 52 % des répondants.

Enjeu : maintenir et développer les commerces de proximité, maintenir le dynamisme des zones d'activités et aménager celle du Puits-à-Loup, maintenir un bon niveau d'équipements pour anticiper l'augmentation de la population, encourager l'installation de nouveaux professionnels de santé.

MODIFICATION DU PLU

GROS CAILLOU : UN SECTEUR À ENJEUX POUR UNE VILLE AGRÉABLE

Une réunion publique, organisée le 30 mars, a permis de lancer la concertation sur la modification du Plan local d'urbanisme et de présenter le projet d'écoquartier envisagé sur cette friche de 1,6 hectares située rue du Gros Caillou.

SQY et la commune des Clayes-sous-Bois engagent une modification du Plan local d'urbanisme (PLU) afin de permettre la réalisation d'un projet s'inscrivant dans les objectifs du Projet d'aménagement et de développement durables (PADD) du PLU actuel et de se conformer au Schéma directeur régional de la Région Île-de-France (SDRIF).

Pourquoi une modification du PLU ?

La modification du PLU a pour objectif de procéder au changement de destination de cet espace aujourd'hui en zone UE dédié aux activités économiques, pour le faire évoluer en zone UD, éligible aux ensembles résidentiels.

Les orientations d'aménagement et de programmation modifiées seront une garantie pour la Ville d'encadrer, de maîtriser l'évolution du site et de s'assurer de la qualité du futur projet.

« Un projet d'avenir pour notre commune »

« Ce projet d'aménagement d'envergure va notamment répondre aux besoins en nouveaux logements sociaux et en création de petites et moyennes surfaces d'appartements pour les jeunes actifs, les jeunes ménages ou les retraités » explique Bertrand Coquard.



Source : Google Maps

« Exemple en matière de développement durable, ce projet permettra également de créer une véritable liaison entre les zones d'activités économiques et les zones résidentielles limitrophes tout en assurant une continuité de la trame verte sur la Ville. »

Prochaine étape : une enquête publique aura lieu de début juin à début juillet.





Sophie Stucki
*Conseillère municipale
Transition écologique
et éducation à
l'environnement*

JOURNÉE INTERNATIONALE DES FORÊTS LES ENFANTS À LA DÉCOUVERTE DE LA BIODIVERSITÉ

Le lundi 21 mars, près de 500 élèves de classes de CM1 et CM2 de la Ville se sont réunis au Parc de Diane et à la forêt domaniale de Bois d'Arcy pour une journée dédiée à l'éducation à l'environnement initiée, organisée et financée par la municipalité. Une première, réalisée sur le temps scolaire, avec la pleine collaboration des enseignants

La Journée internationale des forêts s'invite à l'école. Ce programme pédagogique, décliné aux Clayes-sous-Bois, permet aux élèves de découvrir la forêt comme lieu de sensibilisation au développement durable grâce aux intervenants mobilisés et de découvrir le parcours botanique du Parc de Diane, initié avec l'association locale Les Clayes - Villepreux en Transition (LCVT).

La nature comme objet d'apprentissages

Au programme : le rôle et la gestion des forêts, plantations d'arbres et fabrication de bombes de graines, utilisation des cadeaux de la nature pour créer des objets, découverte des espèces d'arbres locales à travers un jeu de piste... Et deux ateliers libres ont été animés par les bénévoles de l'association Les Clayes-Villepreux en Transition (LCVT) : un parcours d'initiation à la botanique et un atelier « Observation et dessin de l'architecture des arbres ».

Les précieux animaux et insectes

Observer et écouter les oiseaux, repérer leurs traces puis débusquer les in-

sectes sous les feuilles mortes et dans les écorces des arbres, comprendre le travail des pollinisateurs, construire des abris pour le peuple de la forêt : de belles activités en pleine nature qui ont été proposées aux enfants afin de leur permettre mieux comprendre leur environnement naturel, de savoir le respecter et de connaître le rôle de chacun.

« Nos remerciements vont à l'ensemble des participants et aux partenaires :

LPO Agir pour la biodiversité, l'Office pour les insectes et leur environnement, Le temps des savoir-faire, l'association Ville verte, Solen Boivin pour le Parc Naturel Régional de la Vallée de Chevreuse, l'Office national des forêts, Les petits débrouillards, E-graine ainsi qu'aux bénévoles de l'association Les Clayes-Villepreux en Transition et aux équipes de la Ville en charge des Espaces verts et du Développement durable » indique Sophie Stucki.





Françoise Beaulieu
Adjointe
Santé, prévention,
développement durable
Conseillère
communautaire

SACS DE COLLECTE DES DÉCHETS VERTS LA VILLE VOUS DISTRIBUE LES SACS À DOMICILE

Les Clayes-sous-Bois est la seule commune du territoire de SQY à privilégier, encore cette année, une distribution en porte-à-porte des sacs en papier dédiés à la collecte des déchets verts.

La distribution pour les pavillons et rez-de-jardin, assurée par le personnel municipal, a commencé le 21 mars et se poursuit jusqu'à début avril.

« Cette année encore, chaque foyer est doté de 40 sacs » précise Françoise Beaulieu.

Vers une optimisation de la maîtrise des coûts

Une réflexion est actuellement menée pour diminuer le coût de cette action municipale, avec par exemple, la mise en place dès l'année prochaine, d'un retrait par les Clétiens auprès de la déchetterie de la totalité des sacs de collecte des déchets verts.



En chiffres

130 000 sacs distribués / Plus de 300 heures cumulées par le personnel municipal dédié à cette prestation au profit des habitants / Budget : 15 000 €.

Mobilités douces : extension du parc de mobilier urbain dédié au parking sécurisé pour les vélos

Le parc de 15 mobiliers urbains pour le parking sécurisé des vélos s'étoffe : 25 nouveaux mobiliers ont été implantés - dont 8 en remplacement de mobiliers vétustes - ce qui monte au total à 32 les emplacements dédiés à faciliter l'usage du vélo, conformément à la volonté municipale d'encourager le développement des mobilités douces sur la Ville.



Cartographie complète sur
lesclayessousbois.fr > Cadre
de vie > Circulations douces >
Plan vélo.





RÉSIDENCE POUR LES SENIORS LE PROJET SE CONCRÉTISE

Une nouvelle offre à destination des seniors va bientôt voir le jour aux Clayes-sous-Bois : une résidence de services pour personnes âgées. Un projet très attendu !

La construction d'un ensemble de 107 logements, du T1 au T3, dont 22 seront accessibles en locatif social, va débuter cette année.

La future résidence, située au 10 chemin de la Pépinière, à proximité du centre-ville et dans un cadre architectural et

paysager préservé, offrira des logements adaptés aux seniors, seuls ou en couple, des services tels qu'un restaurant, des salons de loisirs, de coiffure, de massage... et un parking en sous-sol.

L'équipe de 15 à 20 employés assurera aux 120 résidents une présence, une

sécurité et une continuité dans les services proposés.

Au cœur d'un parc arboré

Plus de la moitié de la parcelle sera dédiée aux espaces verts : un programme de plantation de près de 70 arbres et buissons, ainsi que la préservation de certains arbres présents sur la parcelle, offriront un espace de verdure et de fraîcheur. Les logements, tous équipés d'une terrasse ou d'un balcon, apporteront aux résidents des espaces extérieurs supplémentaires.

Calendrier

La municipalité a procédé à la vente du terrain au groupe Réside études en décembre 2021.

La pose de la première pierre est prévue d'ici la fin de l'année 2022 pour une livraison prévisionnelle courant 2024.



Création d'un parc public

La municipalité a négocié avec le groupe Réside études la rétrocession à la Ville d'une surface de plus de 700 m² pour la création d'un parc public paysager. Des jeux pour enfants y seront installés sur un espace vert ouvert à tous.



Françoise Beaulieu
*Adjointe
Santé, prévention,
développement durable
Conseillère
communautaire*

CRÉATION D'UNE MAISON DE SANTÉ PLURIDISCIPLINAIRE

SOUTENIR L'OFFRE DE SOINS AU NIVEAU LOCAL

Plusieurs rendez-vous de concertation avec les professionnels de la santé ont eu lieu depuis octobre 2020. Ces échanges ont permis de construire, ensemble, un diagnostic partagé et d'élaborer le Plan Local de Santé (PLS).

Le 16 mars, le Maire, Philippe Guiguen et Françoise Beaulieu, adjointe au Maire déléguée à la santé, à la prévention et au développement durable ont à nouveau réuni des professionnels de la santé de notre commune.

Présentation du diagnostic

Cette réunion de concertation a permis de présenter le diagnostic partagé ainsi que l'étude d'opportunité réalisée par le cabinet Hippocrate, qui accompagne la Ville dans son projet de création d'une Maison de santé pluridisciplinaire.

« Destinée à accueillir plusieurs professionnels de la santé ayant des spécialités différentes et complémentaires, elle répondra à la volonté de notre équipe municipale d'adapter l'offre de soins aux besoins actuels des Clétiennes et des Clétiens, d'anticiper les évolutions de l'offre et d'apporter des solutions au plus près des souhaits des professionnels » indique Françoise Beaulieu.



Prochaines étapes du projet

- Création d'une association des professionnels de la santé souhaitant s'investir et porter le projet : de

nombreux médecins et professionnels du secteur paramédical se sont d'ores-et-déjà portés volontaires ;

- Demande d'accompagnement auprès de l'Agence Régionale de Santé ;

- Rédaction du Projet de santé ;

- Détermination des aménagements à réaliser pour adapter le bâtiment.

Financement du projet

Ce grand projet, l'une des priorités du mandat, est principalement financé par des fonds de la Ville :

- Provisions déjà réalisées sur plusieurs exercices budgétaires : 1 300 000 €

- Provisions sur le Budget primitif 2022 : 900 000 €





Bilel Bsikri
Adjoint
Cohésion sociale, vie
des quartiers

PERMANENCES FRANCE SERVICES ET MUTUELLES POUR TOUS

VOTRE VILLE VOUS SIMPLIFIE LA VIE AU QUOTIDIEN

Dans le cadre de sa politique sociale, la ville des Clayes-sous-Bois met en place des actions concrètes et novatrices à destination des Clétiennes et des Clétiens.

FRANCE SERVICES

Un accompagnement personnalisé pour réaliser vos démarches administratives



Une nouvelle offre de services est accessible depuis le 7 mars 2022 : chaque semaine, deux permanences sur rendez-vous, labellisées France Services, sont animées par les médiateurs spécialisés de l'association PIMMS.

Ce dispositif permet aux Clétiennes et Clétiens d'être accompagnés dans la réalisation des principales démarches administratives du quotidien.

Les médiateurs spécialisés ont des connaissances et des relais auprès de tous les organismes importants

dans les domaines de l'emploi, de la retraite, des impôts, du social, de la santé, du logement et de l'accompagnement au numérique.

Les permanences sur rendez-vous aux Clayes-sous-Bois :

- à l'Hôtel de ville, les lundis de 14h à 17h ;
- à l'Espace social Le Sémaphore, les mercredis de 9h à 12h.

Renseignements et prises de rendez-vous au 0800 078 370 ou à l'adresse plaisir@pimms.org

FAVORISER L'ACCÈS AUX SOINS AVEC L'ADEP PROTECTION SOLIDAIRE

La municipalité a signé un partenariat avec l'association ADEP Protection Solidaire afin d'offrir aux Clétiennes et Clétiens un accès facilité à une complémentaire santé au plus proche de leurs besoins.

Des complémentaires santé adaptées

Grâce à son réseau de correspondants locaux agréés, l'ADEP apporte son expertise lors de permanences gratuites où la situation individuelle des demandeurs est étudiée pour rechercher la complémentaire santé la mieux adaptée à leurs attentes avec des tarifs négociés.

Annuellement, l'ADEP sélectionne et négocie un large choix d'offres de complémentaire santé en s'appuyant sur un réseau de mutuelles issues de l'économie sociale et solidaire.

Une offre élargie

L'ADEP peut également vous aider sur :

- la recherche de professionnels de santé ;
- la télé-assistance et la télé-médecine ;
- l'assistance en cas d'hospitalisation ;
- le lien avec des associations de patients.

Les permanences sur rendez-vous aux Clayes-sous-Bois :

- à l'Espace Jacqueline Auriol, les mardis de 9h à 12h ;
- à l'Espace social Le Sémaphore, les mercredis de 14h à 17h.

Ne restez pas isolés : il est également possible de prendre rendez-vous à votre domicile.

Renseignements et prises de rendez-vous (gratuit et sans engagement) au 06 47 31 26 12.



Réunions publiques d'information

Mercredi 20 avril 2022 à 18h à l'Espace Philippe Noiret et jeudi 21 avril 2022 à 19h30 à l'Espace Social Le Sémaphore.





SOUTIEN A L'UKRAINE TOUTE UNE VILLE SE MOBILISE !

Dès la première permanence ouverte le 4 mars pour collecter les produits de première nécessité en faveur du peuple ukrainien, les Clétiennes et les Clétiens ont répondu à l'appel de la solidarité. Organisé par la ville en partenariat avec la Protection civile et le Conseil départemental, le soutien à l'Ukraine a provoqué une forte mobilisation.

Plus de 2 tonnes collectées

Onze permanences ont été organisées par la Ville depuis le 4 mars, au 27 rue Henri Prou. De nombreux donateurs et bénévoles se sont manifestés.

Et la solidarité ne s'essouffle pas puisque les permanences des lundis soir - 17h à 19h - sont maintenues toutes les semaines.

Avec l'aide de la Protection civile

Plus d'une tonne et demie de produits de première nécessité a été récupérée par la Protection civile le 15 mars au profit des réfugiés à la frontière entre la Pologne et l'Ukraine.

En plus des dons collectés lors des permanences organisées par la municipa-



lité, l'Association des musulmans et la Paroisse Villepreux-Les Clayes ont apporté le fruit de leurs collectes alimentaires réalisées les 12 et 19 mars.

La vie économique a également répondu présente : la société Atos a offert une dizaine de brancards neufs.

Une mobilisation permanente

Grâce à la mobilisation des élus, du personnel communal, des donateurs Clétiens, des associations et des acteurs économiques de la ville, ce premier camion apportera un soutien essentiel aux réfugiés.

La Ville travaille désormais avec le concours du Conseil départemental des Yvelines pour le prochain acheminement des dons.

Retrouvez toutes les informations sur la collecte de dons, l'accueil de déplacés ukrainiens et se porter bénévole comme traducteur sur lesclayessousbois.fr



ACCUEIL DE DÉPLACÉS UKRAINIENS ET RECHERCHE DE TRADUCTEURS

Vous habitez les Clayes-sous-Bois et vous souhaitez être famille d'accueil ? Vous voulez être traducteur bénévole ?

Contactez votre Mairie au 01 30 79 39 50 ou 39 51 ou par mail : lesclayes@lesclayessousbois.fr

DÉFENSE DU COMMERCE LOCAL

LA SUPÉRETTE CASINO AVENUE JULES FERRY A ROUVERT

Le 25 mars, le magasin alimentaire Casino, situé avenue Jules Ferry, a rouvert ses portes aux clients. Fin février, le Maire, Philippe Guiguen, avait souhaité s'adresser aux Clétiennes et aux Clétiens pour faire un point de situation relatif à sa fermeture prolongée.

« Je demande le respect et la préservation du commerce de proximité ! »

« La supérette Casino de l'avenue Jules Ferry a connu une période de fermeture de 9 mois, au détriment du service de proximité pour les clients et habitués. Au nom de la municipalité, je déplore fortement cet état de fait.

Je tiens à rappeler qu'en décembre 2020, après plusieurs mois de fermeture de la superette et suite à des tractations avec le groupe Casino pour nous assurer de la pérennisation et de la reprise de ce commerce, je suis venu à la rencontre du nouveau gérant, accompagné de Bertrand Coquard, mon Adjoint délégué à l'urbanisme, au logement et à la vie économique locale et de Martine Amiot, Conseillère municipale déléguée au commerce local. Nous l'avons pleinement



assuré de notre soutien dans son activité en s'appuyant sur le service du développement économique de la Ville.

7 mois après, force a été de constater une nouvelle fermeture, pour une durée indéterminée et sans raison connue. Un suivi du dossier s'est alors engagé à notre niveau par des prises de contact répétées avec le groupe Casino afin d'avoir des garanties qu'en à la réouverture de la superette dans un calendrier à court terme.

A défaut d'informations rassurantes en ce sens, j'ai adressé au groupe, au début du mois de février, un courrier de mise en demeure de clarification de la situation.

Horizon 2^{ème} trimestre 2022

Dès réception de ce courrier, le Directeur régional du groupe Casino est revenu vers nous pour nous indiquer que deux dossiers de candidats repreneurs étaient à l'étude et qu'il espérait une ouverture prochaine au 2^{ème} trimestre 2022.

C'est donc une bonne nouvelle de voir aujourd'hui ce commerce alimentaire rouvert, je l'espère, durablement au bénéfice des Clétiennes et des Clétiens.

Pour que vive la dynamique du commerce de proximité, créatrice de lien social et essentielle à l'attractivité et à la vitalité de notre commune. »



Philippe Guiguen
Maire
Conseiller
communautaire délégué



Bertrand Coquard
Adjoint
Urbanisme, logement,
vie économique locale
Vice-Président SQY



Martine Amiot
Conseillère municipale
Commerce local



ONE NATION PARIS 1^{ER} OUTLET DE FRANCE

Le centre One Nation Paris Outlet, situé aux Clayes-sous-Bois, vient de décrocher la première place dans le classement des centres français et la quatrième parmi les centres européens !

Ce classement, issu d'une enquête Ecostra réalisée en collaboration avec Magdus, récompense la performance exceptionnelle du centre, qui a enregistré la plus forte croissance des outlets en France en 2021 et une hausse de fréquentation de 28,40 % par rapport à 2019.



PERMASWAGE

UN LEADER TECHNOLOGIQUE AUX CLAYES-SOUS-BOIS

Permaswage est le leader technologique des raccords de fluides dans l'industrie aérospatiale et de la défense. L'entreprise est implantée depuis 1974 aux Clayes-sous-Bois. Fortement impactée par la crise sanitaire, Permaswage voit son activité repartir à la hausse et se pérenniser sur notre ville.

Le Maire, Philippe Guiguen a été accueilli le 22 février dans les locaux de l'entreprise Permaswage.

Lauréate France Relance

Cette visite a été l'occasion de découvrir plus en détail les outils et processus de production et de féliciter les dirigeants et les personnels de l'entreprise, récemment désignée lauréate France Relance de l'appel à projet « Plan de relance pour l'industrie aéronautique » par le Ministère de l'économie, des finances et de la relance.

L'entreprise a reçu une subvention de 800 000 euros pour son projet « Modernisation Les Clayes-sous-Bois » qui tend à pérenniser sur le long terme sa présence sur notre commune.

Un plan de modernisation pour le site des Clayes-sous-Bois

Cette subvention va permettre de financer 40 % d'un plan d'investisse-



ment de 2 millions d'€ pour la modernisation de l'outil industriel, notamment sur les chaînes de production et d'expédition, afin d'optimiser la compétitivité de ce fleuron de l'industrie à l'international.

Un nouveau souffle pour les salariés

Permaswage emploie près de 150 salariés sur le site des Clayes-sous-Bois.

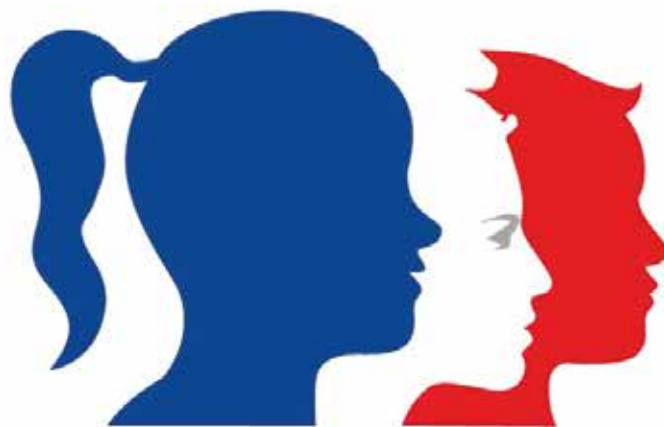
En septembre 2020, le groupe a été frappé de plein fouet par l'arrêt du transport aérien. Un projet de Plan de sauvegarde de l'emploi, de fermeture du site et de délocalisation dans la Drôme était envisagé.

Une rencontre avait eu lieu entre le Maire et les dirigeants du site afin d'éviter ce scénario.

Aujourd'hui, avec la reprise de l'activité et ce plan de modernisation, Permaswage s'ancre encore un peu plus, sur la durée, dans notre territoire.

Une véritable fierté pour notre commune !





CONSEIL MUNICIPAL DES ENFANTS

CRÉATION DU CONSEIL MUNICIPAL DES ENFANTS EXERCER SA CITOYENNETÉ DÈS LE PLUS JEUNE ÂGE

Conformément à ses engagements, l'équipe municipale lance dès cette année la création du Conseil municipal des enfants afin de promouvoir la participation des enfants comme partenaires à part entière de la vie de la commune et de les accompagner dans leur engagement citoyen.

Encadrement et accompagnement formalisés

La première étape de la création du Conseil municipal des enfants (CME) aux Clayes-sous-Bois a été actée lors du Conseil municipal du 16 février : l'adhésion à l'association nationale des conseils d'enfants et de jeunes (ANACEJ) a été votée.



En parallèle, l'équipe d'animation de la Direction des actions éducatives qui va les encadrer et les accompagner tout au long de leur mandat de jeunes élus est désormais composée.

Un CME composé d'élèves de CM1 et CM2

Les enfants qui composeront le CME à compter de la rentrée de septembre 2022 seront des élèves des classes de CM1 et CM2 de la Ville.

Prochaines étapes en 2022

Les prochaines étapes pour la création du CME sont :

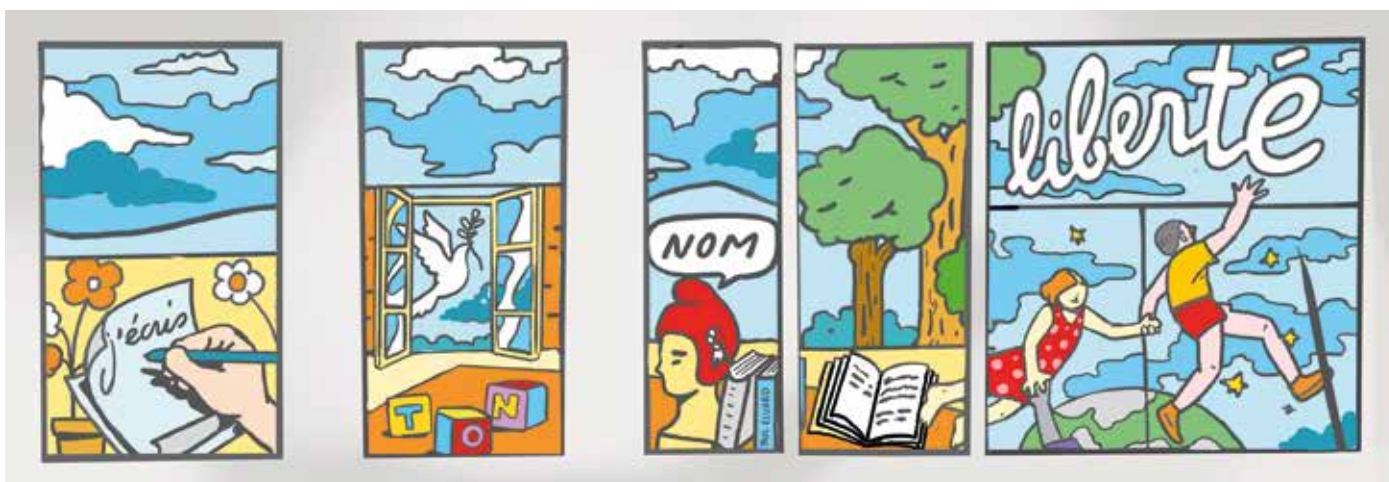
- La campagne électorale : elle se déroulera au printemps dans les classes de CE2 et CM1 (futurs élèves de CM1 et CM2 dès la rentrée 2022). Parents et enfants seront informés avant le début de la campagne de tout le déroulement du processus électoral.
- Les élections : elles auront lieu dans le courant du mois de juin.



Christiane Bontemps
*Adjointe
Education, petite enfance*



Elisabeth Dominguez
*Conseillère municipale
Périscolaire et
extrascolaire*



UNE FRESQUE MURALE À L'ÉCOLE PAUL ÉLUARD UN PROJET PÉDAGOGIQUE ARTISTIQUE ET COLLABORATIF

Depuis décembre 2021, les cinq classes de l'école élémentaire Paul Éluard travaillent sur la création de la fresque qui prendra place sur le mur de leur école d'ici la fin de l'année scolaire. Un projet pédagogique artistique qui offre aux enfants un espace de liberté créative : « J'écris ton nom Liberté » !

Une réalisation en 3 étapes

Des ateliers de présentation du projet aux élèves ont été menés en décembre de l'année dernière.

Les cinq classes participeront à des séances de travail avec l'artiste afin de s'initier aux techniques des arts graphiques et aux techniques du Street Art préalablement à la réalisation de la fresque au printemps 2022.

« Son élaboration, par les élèves, renforcera leur sentiment d'appartenance pour un lieu où ils s'épanouissent au quotidien tout en développant leurs connaissances sur la création contemporaine » indique Christiane Bontemps.

Un ensemble d'actions pour l'éducation artistique

Dans le cadre du projet pédagogique de l'école « Élèves acteurs de leur par-

cours artistique culturel et citoyen », un deuxième volet est proposé aux élèves : l'éducation aux médias, à l'information et à l'éducation numérique avec la création d'une web radio et la rédaction d'un magazine.

SEMAINE NATIONALE DE LA PETITE ENFANCE TROUVAILLES ET (RE)TROUVAILLES

Les services de la Petite enfance étaient tous mobilisés pour proposer aux tout-petits des activités en lien avec le thème national « (re)trouvailles » et avec le thème annuel imaginé par les éducatrices de jeunes enfants et la responsable du Relais assistants maternels (RAM) : « Tour du Monde ». Zoom sur une activité.

La banquise s'invite au Jardin d'éveil

Les assistantes maternelles du RAM et les enfants ont participé à un atelier, « Les Fabulettes », autour du thème de la banquise, nouvelle étape du Tour du Monde. Les tout-petits ont pu expérimenter différents aspects de leur sensorialité avec des livres, des objets lumineux et/ou sonores, toucher à de la glace et découvrir les animaux de la banquise. On touche, on patouille, on découvre, sont les maîtres-mots de ces ateliers. Un igloo a même été installé pour l'occasion !

Prochaine destination : l'Afrique

Petits et grands ont pu profiter de cette parenthèse glacée, avant le prochain atelier qui aura lieu en avril. Destination la savane africaine !





PROGRAMMATION 11-17 ANS DU CAP'ADOS JOURNÉE DE SENSIBILISATION AU HANDICAP AUPRÈS DES JEUNES

Le 4 mars, Elina Bouton, jeune clétienne en situation de handicap âgée de 16 ans, a pris les commandes de la programmation du Cap'Ados, la structure dédiée aux 11-17 ans de notre Ville, pour organiser une journée de sensibilisation au handicap auprès des jeunes adhérents. Challenge réussi !

Sensibilisation par la mise en situation

L'idée est venue à Elina suite à une sortie organisée par le Cap'Ados : les jeunes lui posaient des questions sur son handicap et souhaitaient essayer son fauteuil. C'est donc tout naturellement qu'elle s'est proposée pour organiser une journée dédiée, dans le cadre du programme initié par le Cap'Ados « la FabriKaKoi », afin de leur faire découvrir et vivre des temps du quotidien d'une personne à mobilité réduite.

C'est ainsi qu'une vingtaine de jeunes a été sensibilisée au handicap en pratiquant divers sports - la boccia (mélange de pétanque, curling et d'échecs), le chanbara (sport de combat japonais), le basket fauteuil et le hand fauteuil - dans le gymnase Dorine Bourneton et au travers de parcours de motricité dans les rues des Clayes-sous-Bois.

Ils ont ainsi pu constater qu'être en fauteuil roulant n'est pas toujours chose aisée, surtout lorsqu'il faut se déplacer en ville. Et Elina a su leur démontrer qu'il est important de rele-

ver de nouveaux défis, surtout lorsque l'on est en situation de handicap.

Le partage : maître-mot de cette journée

A la fin des différents ateliers, un moment d'échange entre les participants et Elina a permis de libérer la parole autour du handicap.

Une expérience de vie enrichissante et réussie : elle a rempli ses objectifs en marquant les esprits des participants et en faisant sans nul doute évoluer leur regard sur le handicap !

« Cette journée a vraiment été placée sous le signe de la bienveillance des uns envers les autres. C'est une vraie leçon de vie qu'a donné Elina, avec beaucoup de joie de vivre, d'humilité et de maturité, ce qui force l'admiration » indique Philippe Huré, adjoint au Maire délégué à la vie associative, au sport et au bien-être.

« Je remercie Handisport 78 qui a parfaitement accompagné Elina et le Cap'Ados dans cette initiative vertueuse de sensibilisation au handicap auprès des jeunes. »

Suivez le quotidien d'Elina Bouton sur la page Facebook de son association : l'avenir d'Élina.



20 TERRE DE JEUX 24



Philippe Huré
Adjoint
Vie associative, sport
et bien-être

VPX BOXE LA SOLIDARITÉ AUSSI SUR LE RING

Après l'ouverture à l'automne d'un nouveau créneau Aéroboxe - un mélange de techniques de boxe et d'aérobic - l'association VPX Boxe a créé une section Handiboxe qui accueille aujourd'hui 7 personnes en situation de handicap mental.

Les boxeurs et boxeuses ont déjà plusieurs coupes et médailles à leurs palmarès, remportées lors d'une rencontre organisée par le club de Satory et la World Solidarity Boxing.

Un accompagnement scolaire en anglais est aussi proposé par l'une des coaches, Lia, deux samedis par mois.



Une association qui a à cœur l'entraide et la solidarité : cela mérite le respect !

VTT TOUR JEUNES 2022 UNE COMPÉTITION ORGANISÉE PAR L'USMC CYCLISME



Le 19 mars, 84 jeunes coureurs dont 31 de l'USMC Cyclisme / VTT, très bien représentée à domicile, ont participé à la deuxième manche FSGT du VTT Tour Jeunes 2022, au Parc de Diane !

Le Maire, Philippe Guiguen et ses adjoints Martine Plassart, Philippe Huré et Jean-Jacques Le Coq, Président de l'USMC étaient présents pour encourager les cyclistes et les récompenser à leurs arrivées.

Pas moins de 9 podiums obtenus par l'USMC Cyclisme sur les 5 catégories par tranches d'âges représentées, de 6 à 14 ans - moustiques, poussins, pupilles, benjamins et minimes - et la course adultes : félicitations à tous les coureurs !

Bravo également aux organisateurs, aux bénévoles et aux supporters pour nous avoir fait profiter de ce moment sportif et festif sous le soleil des Clayes-sous-Bois.

USMC TUMBLING SÉLECTIONS POUR LES CHAMPIONNATS DE FRANCE

Le gymnase Dorine Bourneton a accueilli, le 26 mars, la compétition inter-régionale Nord de Tumbling, filière Elite et Nationale. Y ont été sélectionnés les athlètes qui participeront au prochain Championnat de France.

« Une fierté pour notre Ville de soutenir cet événement organisé par la Fédération française et l'USMC Tumbling, qui allie formations, compétitions et loisirs et qui peut se féliciter d'avoir déjà présenté des sportifs aux compétitions internationales, à l'image d'Axel Duriez, double Champion du Monde cadet de Tumbling » précise le Maire, Philippe Guiguen.





Philippe Guiguen
*Maire
Conseiller
communautaire délégué*



Martine Plassart
*Adjointe
Culture, citoyenneté
et cultes*

CÉRÉMONIE DE LA CITOYENNETÉ DES CITOYENS DES CLAYES-SOUS-BOIS MIS À L'HONNEUR

Le Maire, Philippe Guiguen et Martine Plassart, adjointe au Maire déléguée à la culture, à la citoyenneté et aux cultes ont présidé la Cérémonie de la citoyenneté, le 25 mars, aux Clayes-sous-Bois. Les jeunes qui viennent d'avoir 18 ans, les Clétiennes et Clétiens naturalisés dans l'année écoulée et les bénévoles pour les collectes de dons en soutien au peuple ukrainien ont été mis à l'honneur sur la scène de l'Espace Philippe Noiret.



De jeunes électeurs

Plus d'une trentaine de jeunes de 18 ans se sont vu remettre par les élus de la Ville leurs premières cartes d'électeurs. Cette cérémonie a ainsi permis de faire de leurs inscriptions sur les listes électorales un véritable engagement citoyen. Ils pourront, dès cette année, exercer leur citoyenneté à travers leur droit de vote lors des élections présidentielle et législatives.

De nouveaux citoyens français

22 nouveaux citoyens français, issus de 13 nationalités différentes, ayant acquis leurs naturalisations en 2021 et début 2022, étaient présents à cette cérémonie.

Ils ont également reçu de la part des élus un livret réalisé par la Ville expliquant les origines des symboles de notre République - l'origine du drapeau, de la Marianne, de la Marseillaise, ... - afin de leur permettre de mieux appréhender l'histoire de leur nouvelle citoyenneté et les valeurs de la France, leur nouvelle patrie.

Des citoyens engagés

Le Maire a souhaité mettre à l'honneur lors de cette cérémonie une trentaine de bénévoles qui ont répondu présent, sans hésiter, pour participer aux collectes de dons en soutien au peuple ukrainien.

« Depuis le 4 mars, la Ville a organisé 8 permanences et collecté plus de deux tonnes de produits de première nécessité : c'est en grande partie grâce à eux et il tenait à les en remercier au nom de la municipalité » indique Martine Plassart.

Philippe Guiguen a également convié à cette Cérémonie Yuliya et Bruno Piquard, accompagnés leur fils Yaroslav. Ils sont Clétiens depuis un peu plus de dix ans et Yuliya est d'origine ukrainienne. Ils accueillent depuis plusieurs semaines des membres de leur famille et amis en provenance d'Ukraine.

Tous ces bénévoles, de part leur engagement, leur solidarité, leur humanité pleinement démontrés, ont une place plus que légitime dans cette Cérémonie de la citoyenneté, chargée des valeurs de notre démocratie républicaine, de la tradition d'accueil et d'intégration de notre Nation.

Dans son allocution, Philippe Guiguen a rappelé les droits et devoirs que donne notre citoyenneté et a encouragé chacun à l'exercice d'une citoyenneté active afin de prendre une juste part dans la destinée de notre Nation. Pour que vive notre République, dans ses valeurs et ses fondements.



GEEK'UP FESTIVAL

ENTREZ PAR LA GRANDE PORTE DANS LA POP CULTURE !

En partenariat avec notre Ville, l'association Geek'up Family vous convie à participer à la 1^{ère} édition du Geek'up Festival en plein air, entièrement consacré à la Pop Culture et la culture « geek », les samedi 21 et dimanche 22 mai au sein du Parc de Diane. Une première sur notre territoire à ne surtout pas manquer !

Qu'est-ce que le Geek'up Festival ?

Le Geek'up festival est une convention Pop culture sur 2 jours. L'association a fait le choix de ne pas sélectionner une thématique mais bien de mettre en avant la culture geek.

Cette culture de l'imaginaire comprend aussi bien l'univers du merveilleux que celui de la science-fiction. Il couvre autant de supports tels que la littérature, la cinématographie, le jeu vidéo et la bande-dessinée, sous sa forme franco-belge, européenne autant que sous celle du comics américain et du manga japonais.

Au programme :

- 50 stands d'exposition et de vente (bijoux, magazines, costumes, illustrations...);
- des invités tels que des acteurs, des comédiens de doublage, des vidéastes, en conférence et en dédicace ;
- une reconstitution de village médiéval tout le week-end ;
- un spectacle de grande illusion et un concours de Cosplay ;
- des food trucks présents à l'entrée du festival pour se restaurer tout le week-end ;
- un espace dédié aux enfants avec des activités et des bénévoles pour s'occuper d'eux.



Et bien d'autres surprises à venir découvrir seul, entre amis ou en famille !

Suivez la Geek'up Family :

- sur les réseaux sociaux : Facebook Geek'up Family
- sur le site internet du Festival : www.geekupfestival.fr/
- et sur le site internet de la Ville : www.lesclayessousbois.fr/fr/news/Geek-up-Festival

Si vous souhaitez les soutenir en devenant partenaire, connectez-vous !

Les 21 et 22 mai 2022
De 9h à 18h - Parc de Diane

Entrée gratuite pour les - de 6 ans
Billet 1 journée : 8 €
Billet week-end : 15 €
Pour acheter vos places, rdv sur :
www.geekupfestival.fr



Jean-Christophe Tual
Conseiller municipal
Mobilités douces

CINÉ-DÉBAT - DÉVELOPPEMENT DURABLE & MOBILITÉS DOUCES

Le mardi 12 avril, venez participer à un ciné-débat sur « la révolution vélo » en présence d'un intervenant de renom, Stein Van Oosteren, Président de « Vélo Île-de-France » et auteur du livre « Pourquoi le vélo ? », à l'Espace Philippe Noiret !

Le film « Together we cycle » vous expliquera comment les néerlandais ont transformé leur pays en faisant émerger une véritable culture du vélo. Jusqu'aux années 1970, l'évolution des mobilités aux Pays-Bas suivait la même direction que partout ailleurs. Jusqu'à ce que...

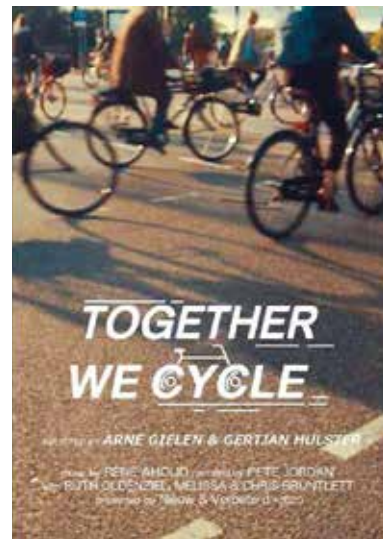
Les échanges se poursuivront après la projection autour d'un verre de l'amitié et d'une séance de dédicaces par Stein Van Oosteren (en partenariat avec la Librairie Le Pavé du Canal).

Accueil à partir de 20 h par Jean-Christophe Tual qui vous présentera en avant-première le programme de la « Fête des mobilités », organisée sur notre Ville le 14 mai 2022.

En présence de l'association Vélo SQY - MDB.

Et une surprise « graphique » attend les participants : pour les curieux qui veulent en savoir plus, rendez-vous le 12 avril...

Renseignements et tarifs au 01 30 79 38 80.



UN NOUVEAU CENTENAIRE AUX CLAYES-SOUS-BOIS !



Depuis le 23 février dernier, notre Ville des Clayes-sous-Bois a le plaisir de compter un nouveau centenaire parmi ses habitants en la personne d'Alfredo Salti !

Alfredo Salti est né le 23 février 1922 et vit aux Clayes-sous-Bois depuis 1970 : 52 ans de fidélité à notre Ville !

Le Maire, Philippe Guiguen et Geneviève Boussinet, Conseillère municipale déléguée aux seniors et à l'intergénérationnel, se sont rendus à son domicile avec quelques présents pour lui souhaiter un joyeux anniversaire et célébrer ses 100 ans, en compagnie de sa famille et de ses proches. Plusieurs générations réunies...

L'occasion de lui adresser, au nom de la municipalité, de sincères félicitations ainsi que des vœux de bonne santé et de bonheur !

Il s'agit du 3^{ème} centenaire célébré aux Clayes-sous-Bois en 8 mois.

VOUS SOUHAITEZ PRENDRE PART AUX JEUX OLYMPIQUES ET PARALYMPIQUES DE PARIS 2024 ?



SQY, collectivité hôte, vous offre l'opportunité, en avant-première, de rejoindre le programme des volontaires. En vous inscrivant dès maintenant, vous multipliez vos chances. Rejoignez-nous !

En postulant au programme « Volontaires SQY x Paris 2024 » via le formulaire d'inscription en ligne, vous pourrez avoir l'opportunité d'être acteur du plus grand événement sportif mondial en étant au cœur de l'organisation.

Une démarche en 3 étapes : je m'inscris, je me forme, je me teste.

Toutes les informations et les inscriptions sur sqy.fr/paris2024

NAISSANCES

HAJ Nahla
IKABLINE Aïsha
LE CAIGNARD LOPES Giulian
MARTINS FRANCISCO Mélanie-de-Jesus

MASSART Éline
OUGUERROUDJ Assia
PERRUSSON Eva
ROBIN RÉMY Anna

RODRIGUES Luisa
SAMASSA Mahamedy
XAVIER Romane

DÉCÈS

CELLIER Ginette

TRIBUNES

● Groupe majoritaire

Moins de 2 années - 21 mois exactement - se sont écoulées depuis l'élection de notre équipe municipale. Force est de constater que nous nous sommes mis au travail sans attendre et que nombre de nos engagements sont d'ores et déjà devenus réalité.

Nous pouvons mettre en avant notamment, sans hiérarchie : le lancement du projet de création d'une maison de santé pluridisciplinaire, pour soutenir et adapter l'offre de soins sur la Ville, à travers la concertation avec les professionnels de la santé, le provisionnement de 2,2 M d'€ et l'élaboration du Plan local de santé ; le lancement de la création du Conseil municipal des enfants pour les accompagner dans leur engagement citoyen dès le plus jeune âge ; la création du permis de végétaliser et

la 1^{ère} édition des semaines du développement durable pour favoriser le lien social et sensibiliser aux enjeux environnementaux ; la création des conseils de quartier pour encourager la démocratie participative ; l'amélioration de la visibilité des acteurs économiques et le soutien au commerce local ; le lancement de la révision du PLU et l'instauration d'un périmètre de sauvegarde avec pour objectifs de conforter l'attractivité de notre ville, d'assurer un développement urbain maîtrisé et respectueux de notre patrimoine, de préserver notre cadre de vie et notre environnement, de continuer à construire sans surdensifier ; une politique d'investissement active pour les grands projets avec les provisionnements pour les rénovations des écoles Jean Jaurès et Henri Prou, le réaménagement de la Place Nelson Mandela et la

création d'une place de vie au Marché communal ; l'organisation d'animations à domicile pour conserver le lien avec les seniors isolés et la création d'une cellule d'accompagnement pour la vaccination ; le renforcement de la sécurité avec l'adhésion à voisins vigilants et la réalisation du diagnostic sur la délinquance, préalable à la mutualisation des polices municipales de notre ville et de Plaisir ; la maîtrise continue des taux d'imposition communaux ; ...

Malgré la baisse continue des dotations de l'état, notre volonté est de maintenir la cadence des réalisations, à votre bénéfice, afin de répondre au mieux aux attentes et besoins de toutes les Clétiennes et de tous les Clétiens.

Votre équipe municipale majoritaire

● Groupe d'opposition « Un autre projet pour les Clayes-sous-Bois »

Le Maire et sa majorité n'ont pas daigné commémorer, à l'occasion du 60^{ème} anniversaire du cessez-le-feu 19 mars 1962, la mémoire des victimes de la guerre d'Algérie et des combats au Maroc et en Tunisie. Nous avons, pour notre part, tenu à être présents, une nouvelle fois, avec les anciens combattants pour nous rappeler à notre devoir de mémoire. Cette commémoration, ce 19 mars 2022, était d'autant plus importante à honorer dans le contexte de conflit extrême que nous connaissons actuellement sur le continent Européen.

Extrait du discours tenu à cette occasion par notre groupe :

« Il y a 60 ans, le 19 mars 1962 était le premier jour du cessez le feu de la guerre d'Algérie et des combats au Maroc et en Tunisie. Cette guerre a fait 500 000 victimes durant les 8 années qu'a

duré ce conflit. Ce sont 30 000 soldats français qui sont tombés durant cette guerre, mais aussi 400 000 arabes de confession musulmanes, 4 000 pied-noir, ainsi qu'entre 15 et 30 000 harkis. Ce conflit n'était pas une guerre comme les autres voyant s'affronter deux pays opposés l'un à l'autre. Ce conflit, a divisé non seulement les Algériens et les Français entre eux, mais aussi les Algériens entre eux et les Français entre eux...

...Nous ne pouvons évidemment pas commémorer la mémoire de ceux qui sont tombés au combat il y a 60 ans, sans avoir en tête ce qui se déroule aujourd'hui sous nos yeux depuis plus de 25 jours maintenant en Ukraine. La folie guerrière et meurtrière de certains ne s'arrête pas aux portes de notre continent. Cette folie est l'expression, une nouvelle fois, de la volonté d'annexion de pays souverains afin d'assouvir la

faim colonialiste, qu'elle soit politique ou économique de dirigeants n'ayant pas encore compris que dans un monde mondialisé tel que le nôtre, aujourd'hui, les réflexes et frontières du passé ne sont que des carcans dont nous nous devons de nous départir. Les peurs, les incertitudes de toutes natures (sociales politiques, démocratiques, économiques) exacerbées par les populistes, n'ont pour seul but que de justifier l'injustifiable.

Aujourd'hui plus qu'hier nous savons. Aujourd'hui plus qu'hier nous ne pourrions dire je ne savais pas. Aujourd'hui plus qu'hier nous nous devons d'être vigilants, ne pas être naïfs. »

Nicolas Hue, Dalila Driff, Mathieu Seval, Dominique Dupuis, Gérard Lévy, Marcile David

● Groupe d'opposition « Les Clayes-sous-Bois c'est vous »

Non transmise à la rédaction

GEEK'UP FESTIVAL

ENTREZ DANS L'UNIVERS DE LA POP CULTURE !

21 - 22 MAI 2022

9H - 18H

8 € LA JOURNÉE
15 € LE WEEK-END
GRATUIT - 6 ANS

